

การประชุมรับฟังความคิดเห็นครั้งที่ 1

โครงการวางผังพื้นที่เศรษฐกิจใหม่
เพื่อลดความแออัดของชุมชนในพื้นที่เสี่ยงภัยลุ่มน้ำปิงตอนล่าง



กรมโยธาธิการและผังเมือง
กระทรวงมหาดไทย



บริษัท เมก้าเทค คอนซัลแตนท์ จำกัด

พฤศจิกายน 2556



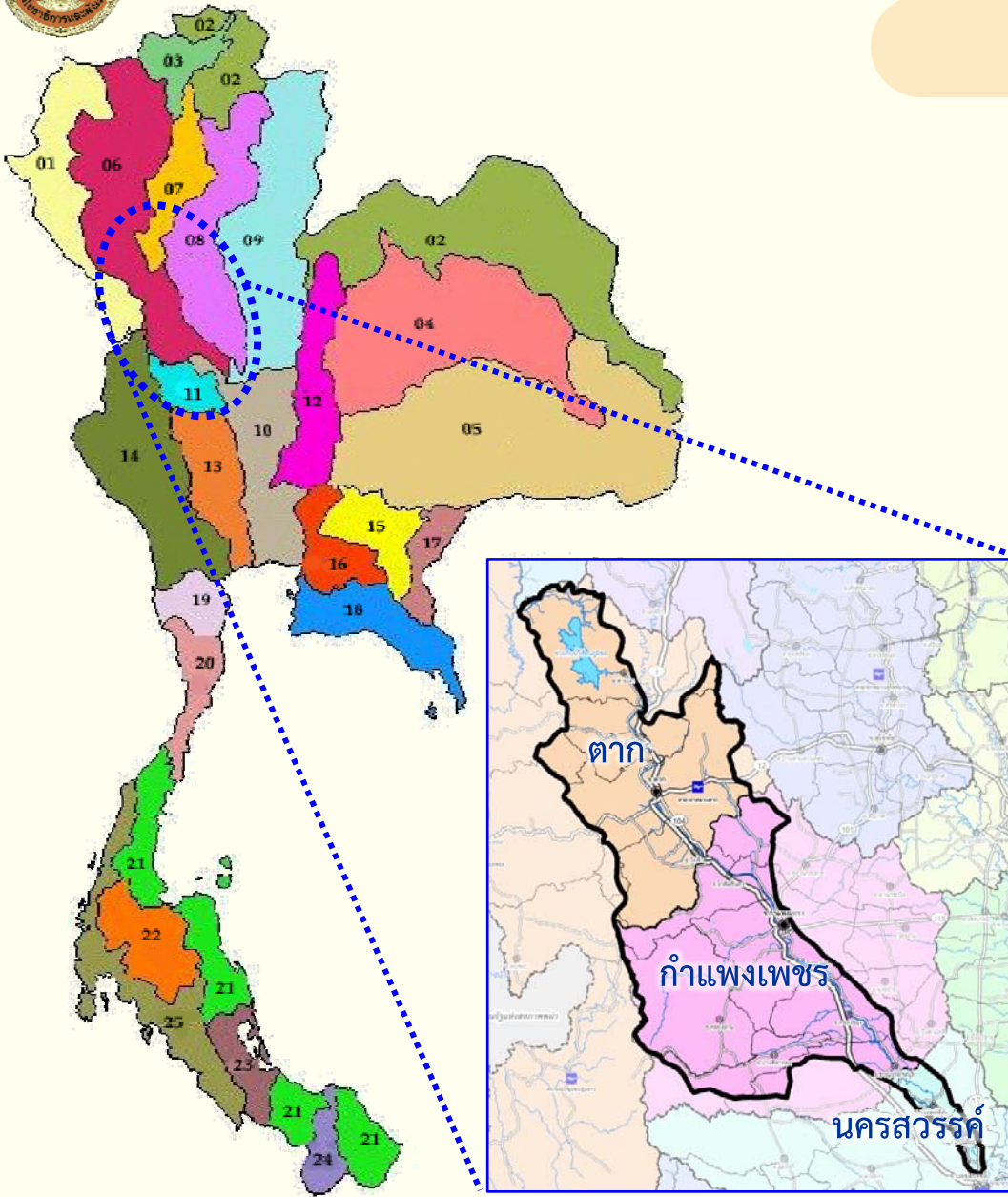


พื้นที่โครงการ

การวางผังพื้นที่เศรษฐกิจใหม่เพื่อลดความแออัดของชุมชนในพื้นที่เสี่ยงภัยลุ่มน้ำปิงตอนล่าง มีเป้าหมายพื้นที่วางผังในบริเวณพื้นที่รอบนอกของพื้นที่เศรษฐกิจอำเภอเมืองตาก และอำเภอเมืองกำแพงเพชร ซึ่งกำหนดตามผังนโยบายการใช้ประโยชน์ที่ดินลุ่มน้ำ

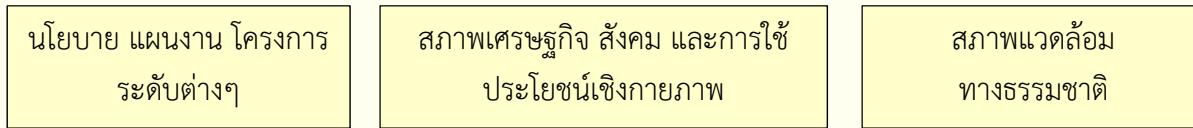
การวางผังประกอบด้วย

1. แผนผังนโยบายการใช้ประโยชน์ที่ดินลุ่มน้ำปิงตอนล่าง
2. แผนผังเมืองรวมพื้นที่เศรษฐกิจ กำหนดตามผังนโยบายการใช้ประโยชน์ที่ดินลุ่มน้ำ
3. แผนผังโครงการบรรเทาอุทกภัย พร้อมรายละเอียดแบบเบื้องต้นโครงสร้างพื้นฐานบรรเทาอุทกภัย

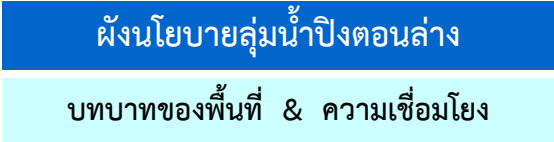




การวางผัง/แผน
ระดับลุ่มน้ำปิงตอนล่าง

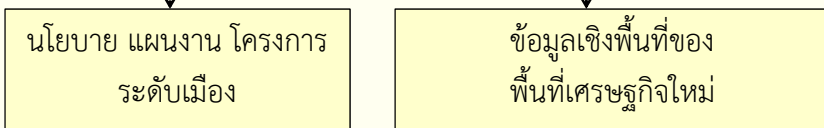


การรวบรวมข้อมูล

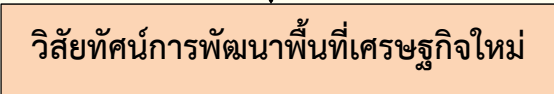


การประมวลข้อมูล
เพื่อการวางผังระดับลุ่มน้ำ
Structure Plan

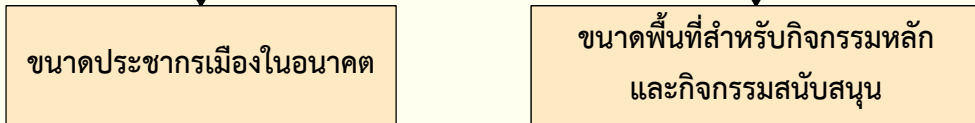
การวางผัง/แผนพื้นที่เศรษฐกิจใหม่



การรวบรวมและ
ประมวลข้อมูล



การตั้งเป้าหมายการพัฒนา



การกำหนดองค์ประกอบ
การพัฒนา



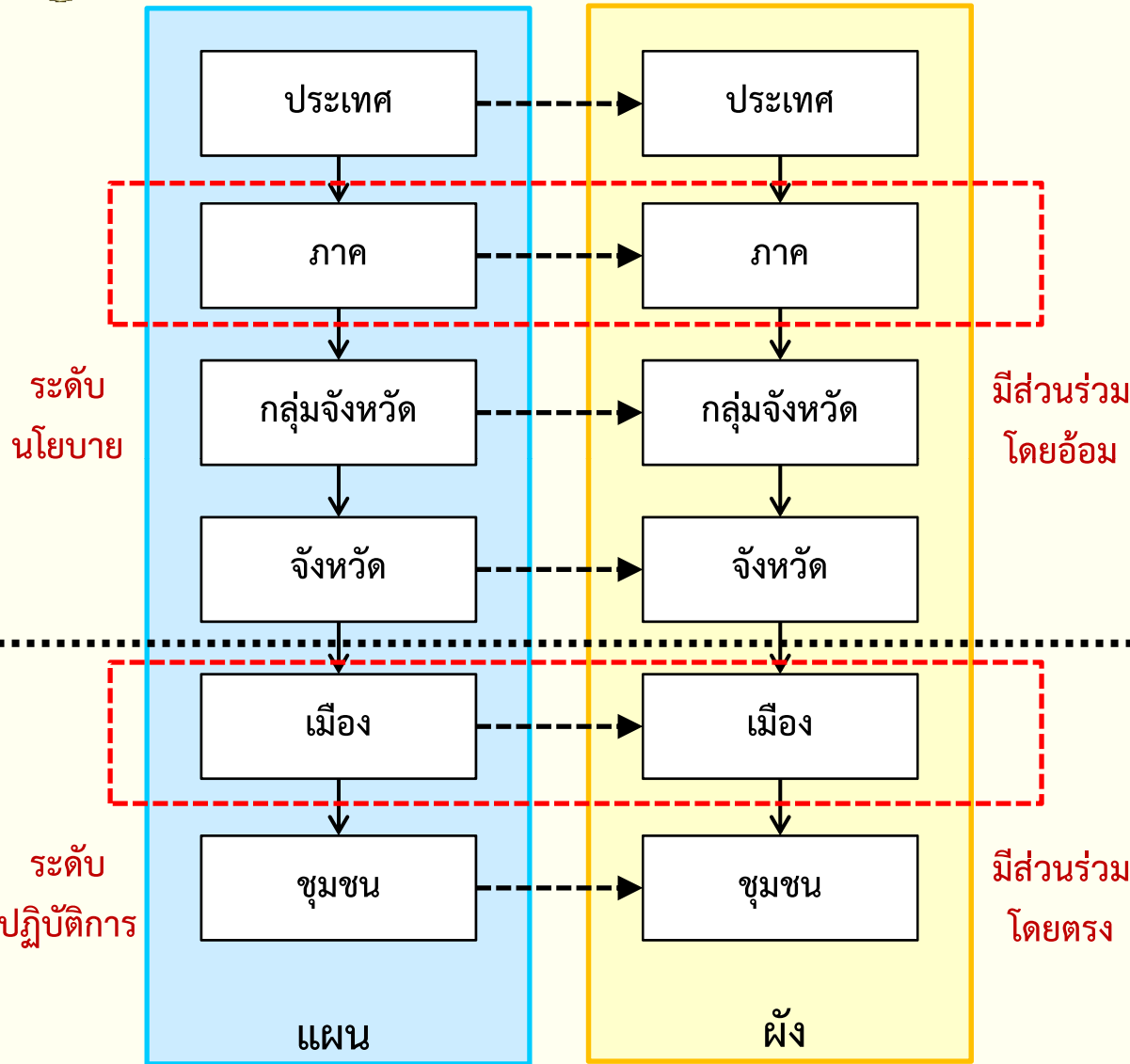
การวางผังประกอบ
ผังเมืองรวม

- ผังการใช้ประโยชน์ที่ดิน
- ผังโครงการคมนาคมและขนส่ง
- ผังแสดงกิจการสาธารณูปโภค
- ผังแสดงที่โล่ง
- ผังแสดงที่ตั้งพื้นที่ที่มีคุณค่าทางศิลปกรรม
- ผังทรัพยากรธรรมชาติ
- ผังโครงการบรรเทาอุทกภัย

Comprehensive Plan

- ◆ แนวทางการนำผังไปสู่การปฏิบัติ
- ◆ แนวทางการติดตามประเมินผลการดำเนินงาน





ลำดับชั้นของผัง

■ **ผังลุ่มน้ำปิงตอนล่าง**

ใช้ศาสตร์ของการวางผังภาคกำหนดออกมาในลักษณะของผังโครงสร้าง เพื่อกำหนดแนวทางในการพัฒนาโครงสร้างพื้นฐานและทรัพยากรต่างๆ ซึ่งเป็นแนวทางและกรอบในหลักการวางแผนขององค์กรปกครองส่วนท้องถิ่น

มีส่วนร่วม
โดยอ้อม

■ **ผังเมืองเศรษฐกิจใหม่**

ใช้ศาสตร์ของการวางผังเมืองรวมกำหนดออกมาเป็นผังรวบรวม (Comprehensive Plan) เพื่อกำหนดแนวทางเชิงกายภาพให้ผู้รับผิดชอบในการพัฒนาแต่ละประเด็นดำเนินงานของตนเองร่วมกันได้อย่างพร้อมเพรียง โดยสอดคล้องกับเป้าหมายในองค์กรรวม และสอดคล้องกับแนวทางการพัฒนาที่ได้กำหนดไว้จากผังภาค

มีส่วนร่วม
โดยตรง



นโยบายและโครงการพัฒนาที่สำคัญ

ประชาคมเศรษฐกิจอาเซียน : AEC

ยุทธศาสตร์การก้าวไปสู่ประชาคมเศรษฐกิจอาเซียน :

- การเป็นตลาดและฐานการผลิตเดียวกัน
- การเป็นภูมิภาคที่มีขีดความสามารถในการแข่งขันสูง
- การเป็นภูมิภาคที่มีการพัฒนาทางเศรษฐกิจที่เท่าเทียมกัน
- การเป็นภูมิภาคที่มีการบูรณาการเข้ากับเศรษฐกิจโลก

จุดเด่นของประเทศไทยในอาเซียน :

สาขาการท่องเที่ยว และสาขาการบิน



แนวโน้มการเปลี่ยนแปลงที่สำคัญ :

- ประเทศไทยจะเป็นศูนย์กลางการท่องเที่ยวและการบิน และส่งผลต่อเนื่องไปถึงการเป็นศูนย์กลางสถานที่จัดการประชุม การแสดงนิทรรศการ ศูนย์กระจายสินค้า และการคมนาคม รวมทั้งการบริการด้านการแพทย์และสุขภาพจะเติบโตอย่างมาก ควบคู่ไปกับอุตสาหกรรมการท่องเที่ยว
- ประเทศไทยจะเป็นศูนย์กลางในการผลิตอาหารระดับโลก จากข้อได้เปรียบจากต้นทุนทางความรู้และเทคโนโลยีการผลิตและแปรรูป ประกอบกับทำเลที่ตั้งที่เหมาะสมในการเป็นศูนย์กลางการส่งออก



นโยบายและโครงการพัฒนาที่สำคัญ

ยุทธศาสตร์การพัฒนาความร่วมมือทางเศรษฐกิจ

อิระวดี-เจ้าพระยา-แม่โขง : ACMECS

วัตถุประสงค์ :

- เน้นการสร้างงานและลดความแตกต่างด้านรายได้
- การเพิ่มขีดความสามารถในการแข่งขัน
- การสร้างความเจริญตามพื้นที่แนวชายแดน
- การย้ายอุตสาหกรรมการผลิตและการเกษตรไปสู่พื้นที่ที่มีความได้เปรียบเชิงเปรียบเทียบ เพื่อให้เกิดเสถียรภาพและความเจริญของประเทศสมาชิก

โครงการความร่วมมือใน 8 สาขา :

- การอำนวยความสะดวกด้านการค้าและการลงทุน
- ความร่วมมือด้านการเกษตร
- ความร่วมมือด้านอุตสาหกรรมและพลังงาน
- การเชื่อมโยงการคมนาคม
- ความร่วมมือด้านการท่องเที่ยว
- การพัฒนาทรัพยากรมนุษย์
- สาธารณสุข
- ความร่วมมือด้านสิ่งแวดล้อม



ประโยชน์ที่ประเทศไทยได้รับ :

- แก้ไขปัญหาที่เกิดจากช่องว่างทางเศรษฐกิจระหว่างไทยกับประเทศเพื่อนบ้าน
- ส่งเสริมศักยภาพด้านการค้าชายแดน ซึ่งมีแนวโน้มเพิ่มขึ้นอย่างต่อเนื่อง
- การสร้างงานสร้างรายได้ให้แก่ประชาชนในพื้นที่



นโยบายและโครงการพัฒนาที่สำคัญ

ความร่วมมือทางเศรษฐกิจในอนุภูมิภาคแม่น้ำโขง : GMS

วัตถุประสงค์ :

- เพื่อส่งเสริมให้เกิดการขยายตัวทางการค้า การลงทุน อุตสาหกรรมการเกษตร และบริการ
- สนับสนุนการจ้างงานและยกระดับความเป็นอยู่ของประชาชน
- ส่งเสริมและพัฒนาความร่วมมือทางเทคโนโลยีและการศึกษา และการใช้ทรัพยากรธรรมชาติอย่างมีประสิทธิภาพ
- ส่งเสริมและเพิ่มขีดความสามารถในการแข่งขันทางเศรษฐกิจในตลาดโลก

การเชื่อมโยงที่สำคัญต่อพื้นที่ศึกษา :

- แนวพื้นที่พัฒนาตะวันออก-ตะวันตก (EWEC)
- แนวพื้นที่พัฒนาเศรษฐกิจเหนือ-ใต้ (NSEC)
- Interchange Node จุดตัดของแนวพื้นที่พัฒนา EWEC และ NSEC ที่จังหวัดตากและพิษณุโลก
- เมืองชายแดน (Border Node) แม่สอด-เมียวดี



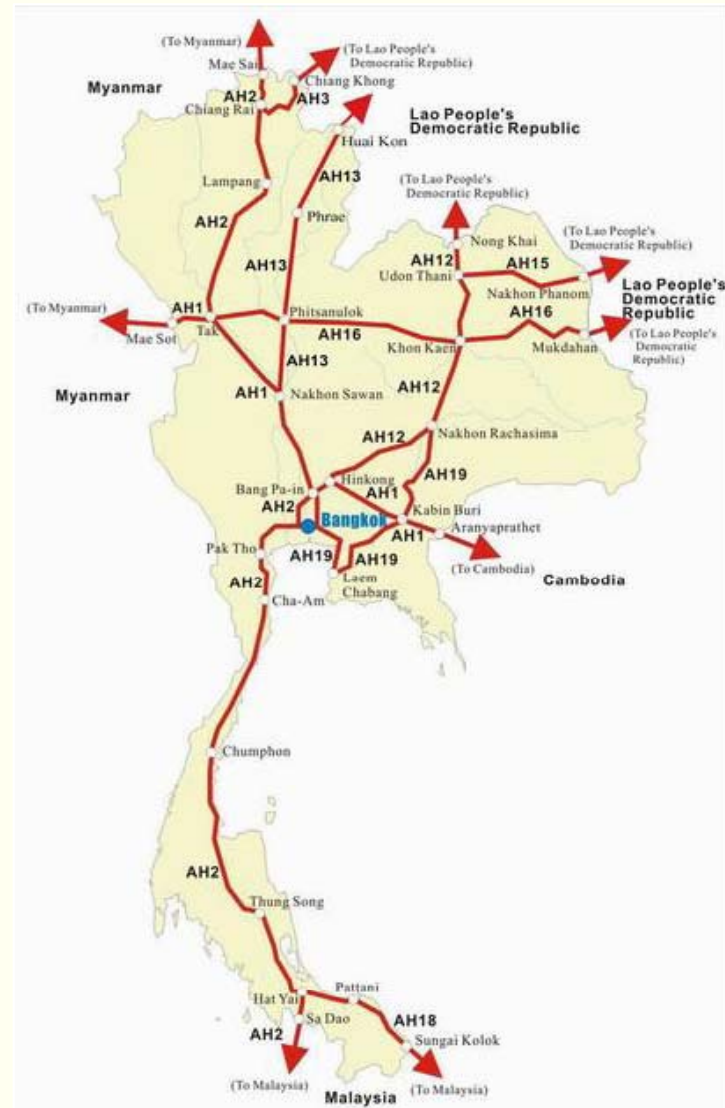


นโยบายและโครงการพัฒนาที่สำคัญ

โครงข่ายทางหลวงอาเซียน : Asian Highway Network

เส้นทางในโครงการจะเชื่อมต่อเมืองหลวงของแต่ละประเทศ ศูนย์กลางอุตสาหกรรมและเกษตรกรรม ท่าเรือหลัก ท่าอากาศยานหลัก ศูนย์ขนถ่ายสินค้า และเมืองท่องเที่ยวที่สำคัญของแต่ละประเทศเข้าด้วยกัน

เส้นทางสำคัญที่เกี่ยวข้องเนื่องกับพื้นที่ศึกษาได้แก่ AH-1 เชื่อมโยงจากชายแดนไทย-กัมพูชา ผ่านกรุงเทพฯ ถึงชายแดนไทย-พม่าที่อ.แม่สอด



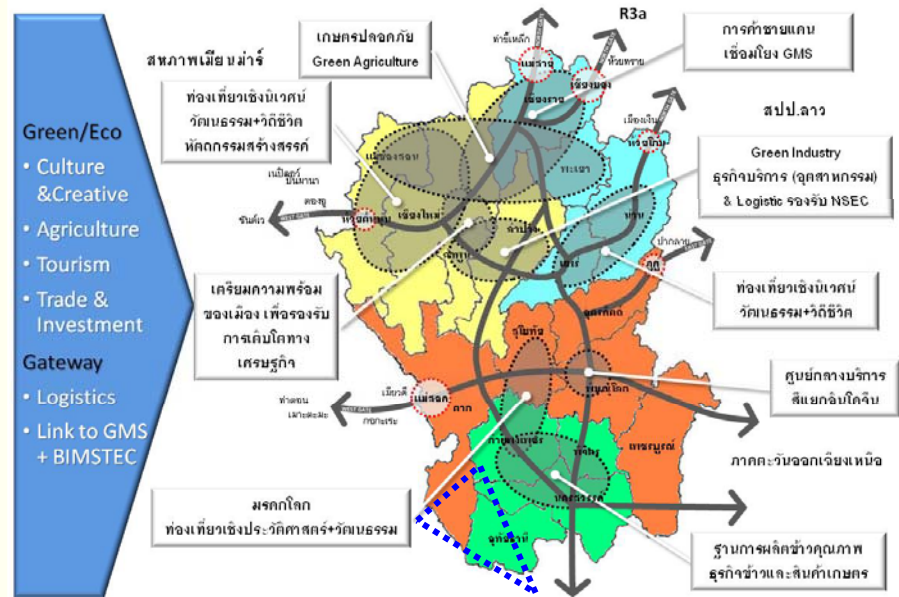


แผนพัฒนาเศรษฐกิจและสังคมแห่งชาติ

กรอบยุทธศาสตร์การพัฒนาระดับภาคเหนือ

บทบาทการพัฒนาภาคเหนือ :

- เป็นแหล่งทรัพยากรป่าไม้และแหล่งต้นน้ำของประเทศ
- เป็นแหล่งวัฒนธรรมประเพณีที่มีเอกลักษณ์ สร้างสรรค์สู่การผลิตสินค้าและบริการ โดยเฉพาะหัตถกรรมและการท่องเที่ยว
- เป็นแหล่งผลิตอาหารที่มีคุณภาพ สำหรับบริโภคในประเทศและแปรรูปเพื่อการส่งออก
- เป็นพื้นที่เศรษฐกิจเชื่อมโยงสู่อนุภูมิภาคลุ่มแม่น้ำโขงตามแนวระเบียงเศรษฐกิจ และเชื่อมต่อไปยังภูมิภาคเอเชียใต้



ทิศทางการพัฒนากลุ่มจังหวัดภาคเหนือตอนล่าง 1 :

(พิษณุโลก ตาก อุตรดิตถ์ สุโขทัย เพชรบูรณ์)

- สร้างมูลค่าเพิ่มของฐานการผลิตทางการเกษตรและอุตสาหกรรมแปรรูปสินค้าเกษตร
- เป็นศูนย์กลางการค้าการบริการ เชื่อมโยงภายในกลุ่มจังหวัดภาค และประเทศเพื่อนบ้าน
- สร้างคุณค่าการท่องเที่ยวและผลิตภัณฑ์ท้องถิ่น
- บริหารจัดการทรัพยากรธรรมชาติอย่างยั่งยืน

ทิศทางการพัฒนากลุ่มจังหวัดภาคเหนือตอนล่าง 2 :

(นครสวรรค์ กำแพงเพชร พิจิตร อุทัยธานี)

- ขยายฐานเศรษฐกิจให้หลากหลาย สร้างมูลค่าเพิ่มผลิตผลเกษตร พัฒนาสู่ภาคอุตสาหกรรมมูลค่าสูง และพัฒนาระบบ Logistic โดยมีศูนย์กลางที่นครสวรรค์
- แก้ไขปัญหาน้ำทั้งระบบ ให้สอดคล้องกับกรอบการพัฒนาลุ่มน้ำหลักของประเทศ
- เพิ่มรายได้จากการพัฒนาและสร้างสินค้าการท่องเที่ยว
- พัฒนาทรัพยากรมนุษย์และคุณภาพชีวิต





แผนพัฒนาจังหวัด

จังหวัดตาก

วิสัยทัศน์

เมืองน่าอยู่ ประตูกการค้าชายแดน

Positioning

- พัฒนาการท่องเที่ยวที่หลากหลาย
- พัฒนาสินค้า OTOP และแปรรูปสินค้าเกษตร
- พัฒนาด้านการค้าและการลงทุน เชื่อมโยง EWEC ประตูสู่อาเซียน
- พัฒนาคุณภาพชีวิต และการอนุรักษ์ทรัพยากรธรรมชาติและสิ่งแวดล้อม

จังหวัดกำแพงเพชร

วิสัยทัศน์

ผู้นำการผลิตเกษตรปลอดภัย และการท่องเที่ยวถิ่นมรดกโลก

Positioning

- แหล่งผลผลิตการเกษตรสำคัญ ต่อยอดการแปรรูป สร้างผลิตภัณฑ์ และผลิตพลังงานทดแทน
- การท่องเที่ยวมรดกโลกทางประวัติศาสตร์ และธรรมชาติ



การวิเคราะห์ข้อมูลพื้นฐาน

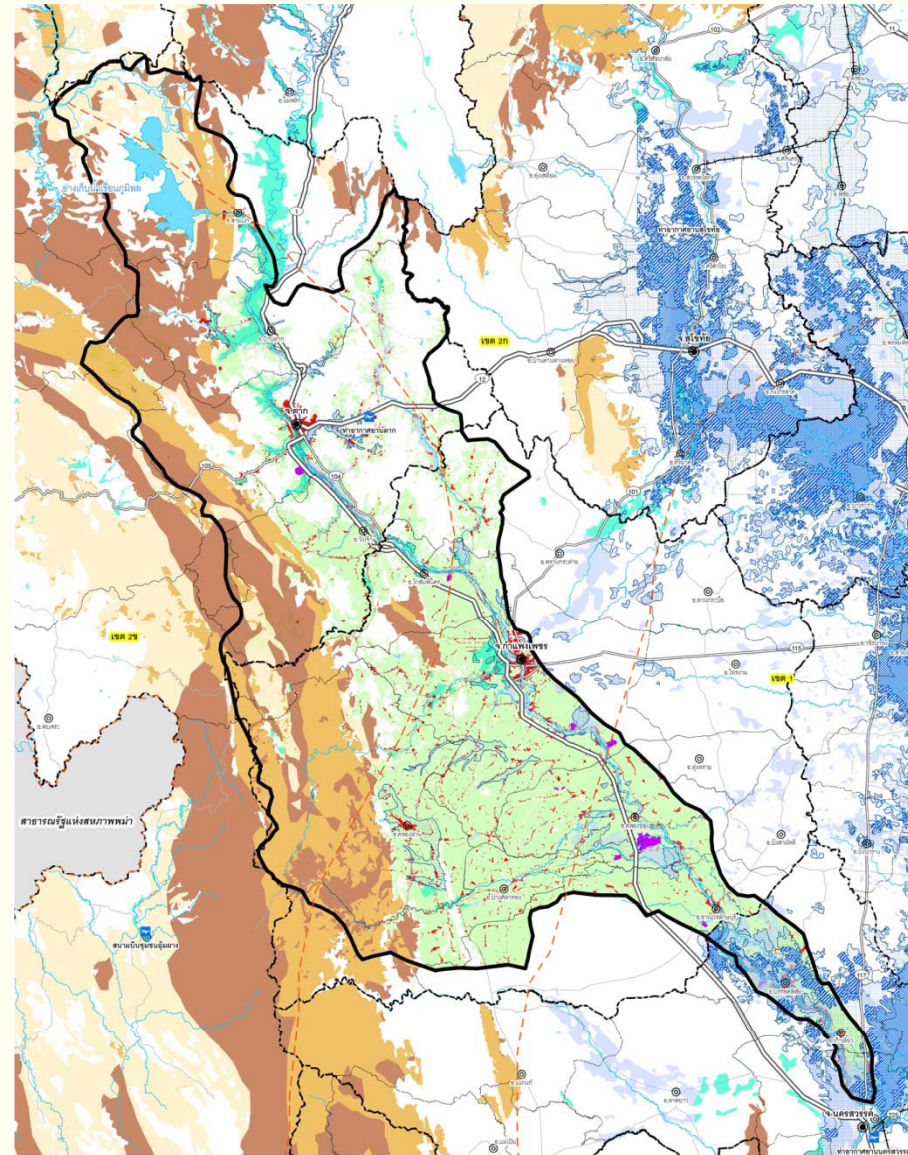
การวิเคราะห์ข้อมูลด้านกายภาพ

■ สภาพแวดล้อมทางธรรมชาติ

- ลุ่มน้ำปิงตอนล่างมีทรัพยากรธรรมชาติที่อุดมสมบูรณ์ส่งผลให้มีศักยภาพเชิงเกษตรกรรมอย่างมาก
- มีข้อจำกัดการพัฒนาจากสภาพภูมิศาสตร์ ซึ่งมีพื้นที่ราบน้อย มีความเสี่ยงต่อภัยธรรมชาติ และมีอุปสรรคในการเชื่อมโยงกับพื้นที่ข้างเคียง

■ สภาพแวดล้อมที่มนุษย์สร้างขึ้น

- การตั้งถิ่นฐานตั้งแต่สมัยโบราณ จะเลือกที่ตั้งบริเวณที่ราบระหว่างหุบเขาที่มีความอุดมสมบูรณ์สูงและมีความเสี่ยงต่อภัยธรรมชาติต่ำ โดยเมืองจะมีความครบถ้วนสมบูรณ์ในตัวเอง ทำหน้าที่เป็นเมืองหน้าด่าน
- ในปัจจุบัน การพัฒนาทางเศรษฐกิจและโครงสร้างพื้นฐาน ส่งผลให้มีความต้องการพัฒนาความเป็นเมืองเพิ่มขึ้น การเป็นเมืองศูนย์กลาง และการเชื่อมโยงกับพื้นที่อื่นๆ แต่มีอุปสรรคจากข้อจำกัดทางภูมิศาสตร์และความเสี่ยงภัยธรรมชาติ ส่งผลให้พื้นที่เมืองมีไม่มากและลดความสำคัญในระดับประเทศลง



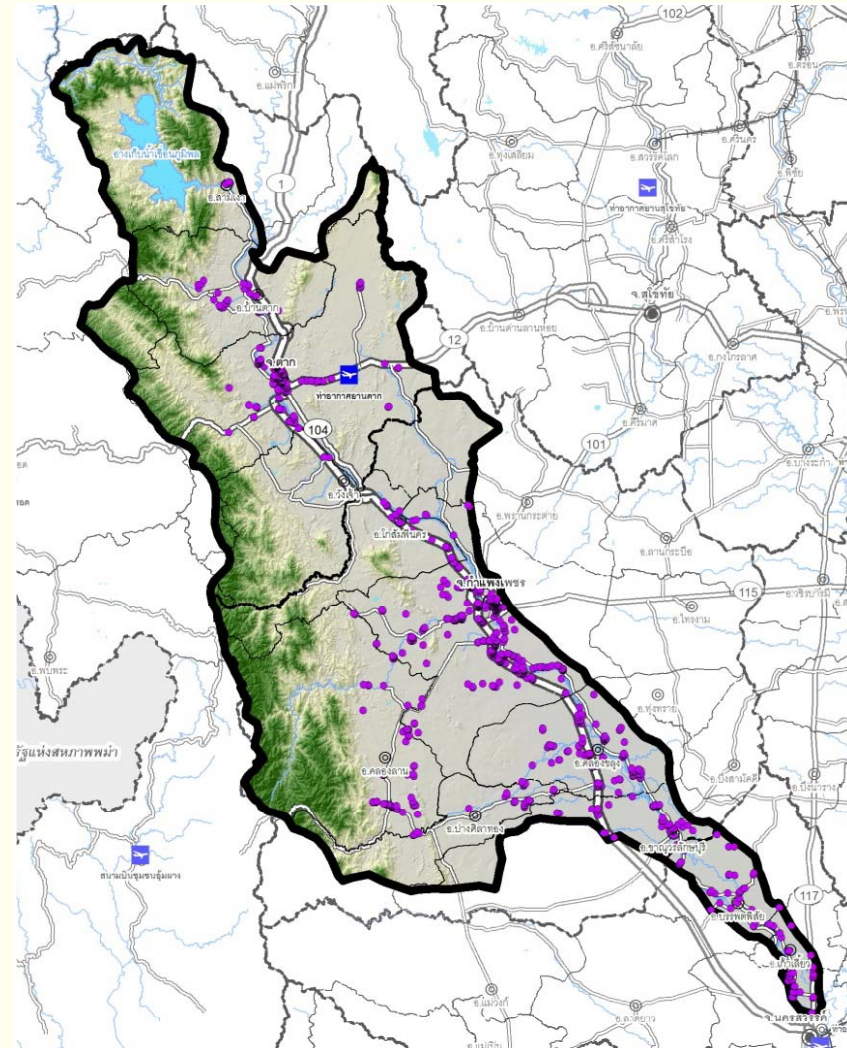
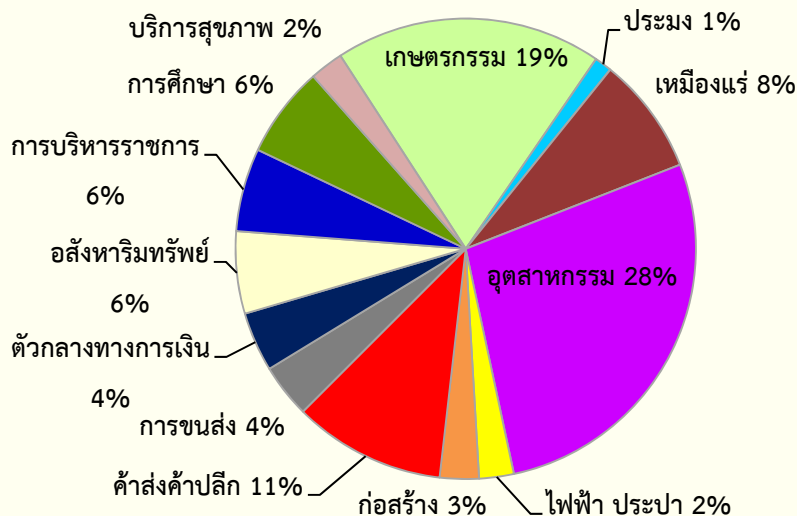


การวิเคราะห์ข้อมูลพื้นฐาน

การวิเคราะห์ข้อมูลด้านเศรษฐกิจ

- ฐานเศรษฐกิจหลักของพื้นที่อยู่ในภาคการเกษตร ซึ่งต่อยอดไปยังอุตสาหกรรมที่เกี่ยวข้องกับการเกษตร
- ภาคอุตสาหกรรมในพื้นที่มีแนวโน้มขยายตัวเพิ่มขึ้น เป็นผลจากนโยบายความร่วมมือระหว่างประเทศ และความได้เปรียบด้านแรงงาน
- การค้าบริการ ยังคงให้บริการเฉพาะภายในพื้นที่เป็นหลัก
- มีแนวโน้มการขยายตัวด้านการท่องเที่ยว จากข้อได้เปรียบการเป็นแหล่งมรดกโลกทางธรรมชาติและทางประวัติศาสตร์

สัดส่วนผลิตภัณฑ์มวลรวมรายสาขา พ.ศ.2554



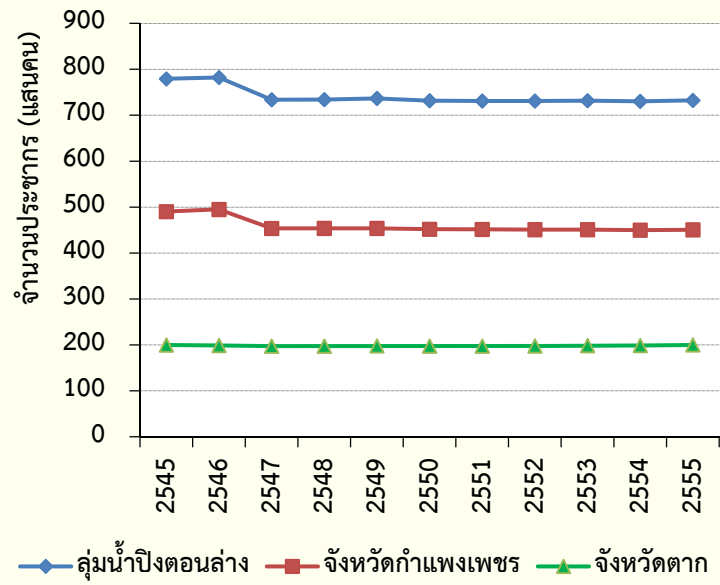
การกระจายตัวของโรงงานอุตสาหกรรม



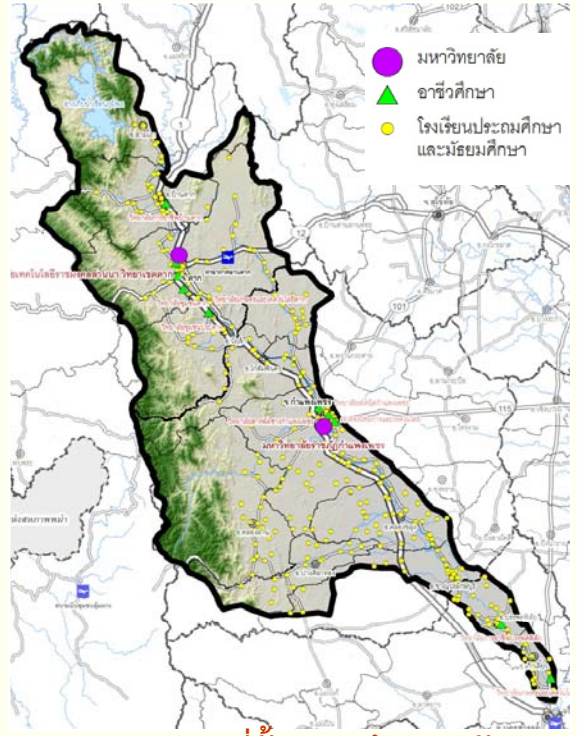
การวิเคราะห์ข้อมูลพื้นฐาน

การวิเคราะห์ข้อมูลด้านสังคม

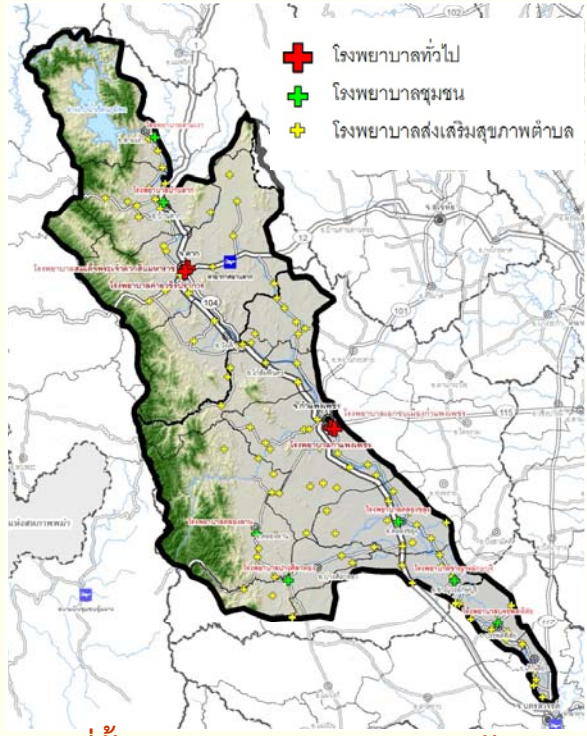
- มีสภาพสังคมหลากหลาย และมีเอกลักษณ์วิถีชีวิตของกลุ่มชนอย่างชัดเจน
- มีปัญหาการลักลอบเข้าเมือง และนำเข้าสินค้าผิดกฎหมาย
- ประชาชนยังมีความเป็นอยู่ต่ำกว่ามาตรฐาน จากอุปสรรคการเข้าถึงบริการสาธารณะต่างๆ ที่มีกระจุกตัวอยู่ในพื้นที่เมือง
- ปัญหาขาดแคลนแรงงานภาคเกษตรกรรม
- การเปลี่ยนวิถีเกษตรไปสู่เกษตรรายใหญ่ และเกษตรเชิงอุตสาหกรรม



การขยายตัวของประชากรในลุ่มน้ำปิงตอนล่าง



ที่ตั้งสถานศึกษาระดับต่างๆ



ที่ตั้งสถานบริการสาธารณสุขระดับต่างๆ



บทบาทและทิศทางการพัฒนา

ผลการพัฒนาเชิงพื้นที่

1. ลุ่มน้ำปิงตอนล่างเป็นประตูเชื่อมโยงระหว่างประเทศไทยกับเมียนมาร์
2. การทำหน้าที่เป็นเมืองศูนย์กลางของด่านการค้าชายแดน
3. การพัฒนาสู่การเป็นแหล่งต้นน้ำลำธาร อนุรักษ์ทรัพยากรธรรมชาติและสิ่งแวดล้อม ประวัติศาสตร์ ควบคู่ไปกับการเป็นแหล่งท่องเที่ยว
4. การเป็นที่ตั้งของอุตสาหกรรมที่ใช้แรงงานเข้มข้น
5. การพัฒนาอย่างต่อเนื่องนำมาสู่ปัญหาทางสังคมและสิ่งแวดล้อม

บทบาทและทิศทางการพัฒนาพื้นที่ลุ่มน้ำปิงตอนล่าง

▪ ระดับอาเซียน

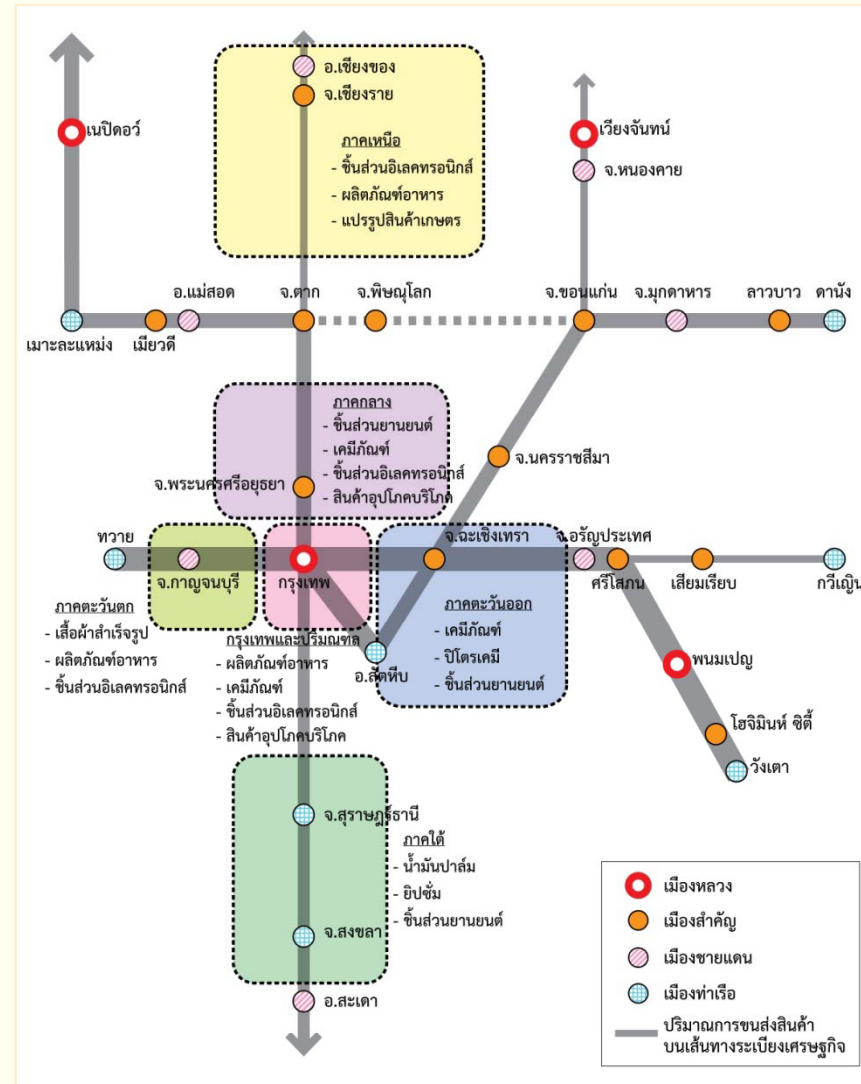
เป็นประตูเศรษฐกิจสำคัญของอาเซียน เป็นจุดผ่านและจุดเปลี่ยนทิศทางของสินค้า เชื่อมโยงสินค้าจากมหาสมุทรอินเดียไปยังแปซิฟิก

▪ ระดับประเทศ

เป็นประตูระหว่างภาคกลางกับภาคเหนือ โดยกำแพงเพชรและตาก เป็นประตูด้านเกษตรกรรม อุตสาหกรรมเกษตร และการท่องเที่ยวเชิงธรรมชาติ และการเปลี่ยนถ่ายสินค้าระหว่างพื้นที่

▪ ระดับภาคเหนือตอนล่าง

สร้างระบบความเชื่อมโยงและสนับสนุนกันภายในภาคอย่างมีประสิทธิภาพ เพื่อให้เกิดฐานของวัตถุดิบ แรงงาน การผลิต และตลาดที่กว้างขึ้นและมีขีดความสามารถในการแข่งขันสูงขึ้น



ประเภทอุตสาหกรรมตามพื้นที่นิคมอุตสาหกรรม



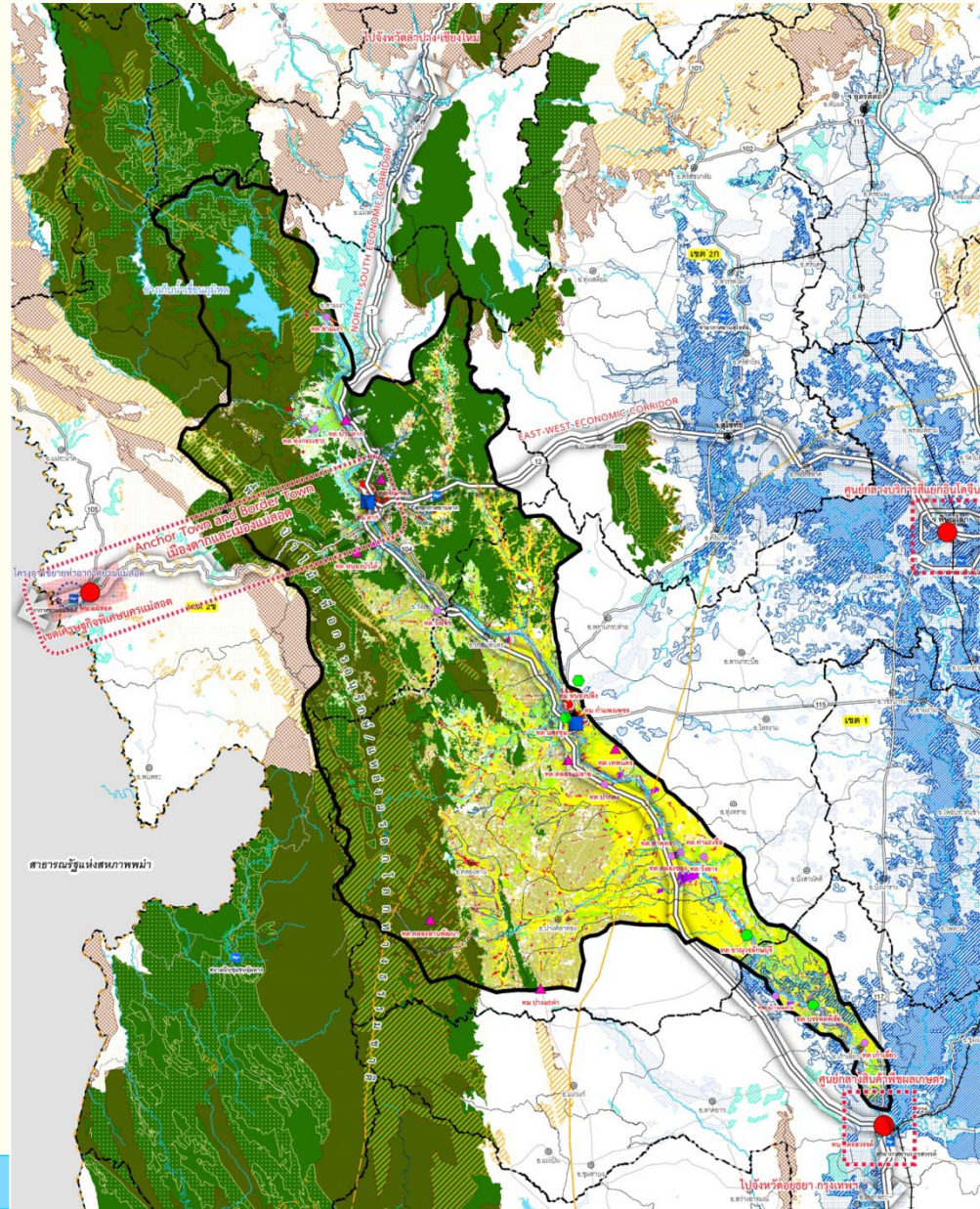
แนวคิดการจัดทำผังลุ่มน้ำปิงตอนล่าง

แนวทางการวางผังลุ่มน้ำปิงตอนล่าง :

ส่งเสริมบทบาทของลุ่มน้ำในฐานะการเป็นประตูการค้าในหลายระดับ ควบคู่ไปกับการความเชื่อมโยงตามแนวตะวันออก-ตะวันตก เพื่อเสริมสร้างความเข้มแข็งในฐานะของการเป็นส่วนหนึ่งของกลุ่มจังหวัดภาคเหนือตอนล่าง

แนวคิดในการวางผัง :

- เสริมสร้างขีดความสามารถในการเป็นประตูการค้าชายแดน
- อนุรักษ์ทรัพยากรธรรมชาติและสิ่งแวดล้อมเพื่อเป็นต้นน้ำลำธารของประเทศ
- เพิ่มประสิทธิภาพของการเป็นรอยต่อระหว่างภาคเหนือกับภาคกลาง
- ยกระดับคุณภาพชีวิตของประชาชน





เกณฑ์การคัดเลือกพื้นที่เศรษฐกิจใหม่

เพื่อให้เมืองสามารถรองรับความต้องการเชิงพื้นที่และโครงสร้างพื้นฐานที่เหมาะสมกับการพัฒนาในอนาคตอันใกล้ ประกอบกับพื้นที่เมืองเดิมมีข้อจำกัดในการขยายตัวทางราบ จึงต้องมีการเลือกที่ตั้งและวางผังพัฒนาพื้นที่เศรษฐกิจใหม่เพื่อการรองรับการพัฒนาในรูปแบบใหม่ โดยมีเกณฑ์การเลือกพื้นที่ได้แก่

- ✓ ไม่เป็นพื้นที่ห้ามหรือมีข้อจำกัดในการพัฒนาตามกฎหมาย
- ✓ มีความเสี่ยงต่อการเกิดภัยพิบัติทางธรรมชาติต่ำหรือไม่มีความเสี่ยง
- ✓ อยู่ในพื้นที่บริการของเมืองหลักหรือไม่อยู่ห่างจากศูนย์กลางหลักเกินกว่า 30 กิโลเมตร
- ✓ อยู่ในเขตพื้นที่องค์กรปกครองส่วนท้องถิ่น
- ✓ ยังไม่ได้รับการวางผังเมืองรวม
- ✓ มีความพร้อมในทำเลที่ตั้งที่จะตอบสนองความต้องการของแนวทางการพัฒนาเศรษฐกิจใหม่ได้อย่างมีประสิทธิภาพ



แนวคิดการวางผังเมืองเศรษฐกิจใหม่

เขตเศรษฐกิจใหม่หนองบัวใต้ อำเภอเมืองตาก : ศูนย์กลางการรวบรวมและกระจายสินค้าของภูมิภาคเอเชียตะวันออกเฉียงใต้

เมืองตากเป็นเมืองที่มีความสำคัญต่อการค้าระหว่างประเทศ เป็น Anchor Town ที่เชื่อมโยงกับ Border Town ที่เทศบาลนครแม่สอด และมีที่ตั้งอยู่บนจุดตัดระหว่างระเบียงเศรษฐกิจเหนือ-ใต้ และตะวันออก-ตะวันตก เป็นจุดเปลี่ยนถ่ายสินค้าระหว่างภูมิภาค

เมืองหนองบัวใต้ อำเภอเมืองตาก มีความเหมาะสมในการเป็นพื้นที่เศรษฐกิจใหม่ในฐานะส่วนหนึ่งของกลุ่ม เมืองตากที่จะเป็นศูนย์กลางการขนส่งของภูมิภาคเอเชียตะวันออกเฉียงใต้ต่อไปในอนาคต ที่สามารถตอบสนองการ เป็นศูนย์กลางการรวบรวมและกระจายสินค้าได้อย่างมีประสิทธิภาพ ประกอบด้วยกิจกรรมการขนส่ง บรรจุกัญท์ และคลังสินค้า

